

**BOKSLUTSKOMMUNIKÉ**  
1 januari 2022 - 31 december 2022

**4**



# BOKSLUTSKOMMUNIKÉ

## Januari - december 2022

### Fjärde kvartalet, 1 oktober 2022 - 31 december 2022 i sammandrag

- Nettoomsättningen ökade till 9,3 Mkr (1,0).
- EBITDA uppgick till -42,9 Mkr (-118,0).
- Rörelseresultatet uppgick till -46,1 Mkr (-120,5).
- Resultat efter skatt uppgick till -53,4 Mkr (-111,0).
- Periodens totalresultat uppgick till -53,4 Mkr (-111,0).
- Resultat per aktie (vägt antal) var -0,8 kronor (-6,3).
- Kassaflödet från den löpande verksamheten var -32,0 Mkr (-24,7).

### Perioden, 1 januari 2022 - 31 december 2022 i sammandrag

- Nettoomsättningen ökade till 16,8 Mkr (4,1).
- EBITDA uppgick till -133,6 Mkr (-155,2).
- Rörelseresultatet uppgick till -139,1 Mkr (-160,1).
- Resultat efter skatt uppgick till -141,9 Mkr (-150,7).
- Periodens totalresultat uppgick till -141,7 Mkr (-150,8).
- Resultat per aktie (vägt antal) var -2,1 kronor (-25,4).
- Kassaflödet från den löpande verksamheten var -127,8 Mkr (-60,7).

### Händelser under kvartalet

- Den 25 oktober aviserade bolaget att bolaget börjar rapportera månadsvisa nyckeltal för bolagets huvudmarknad USA.
- Den 15 november meddelade bolaget att bolaget ingått i en konvertibel lånefacilitet om 25 Mkr med befintliga aktieägare.
- Den 23 december kommunicerade bolaget avsikt om att genomföra en företrädesemission av units, garanterad till 75 procent, om cirka 101 Mkr.

### Händelser efter kvartalets utgång

- Den 23 februari offentliggjordes utfallet i företrädesemissionen och bolaget tillfördes 84,1 Mkr före avdrag för emissionskostnader och kvittning av skulder.
- Den 8 februari offentliggjorde bolaget en utökning av garantikonsortiet i nyemissionen till cirka 83 procent.
- Den 6 februari offentliggjorde bolaget prospekt i samband med bolagets företrädesemission.
- Den 28 januari kommunicerade bolaget att avtal om utökad tjänsteerbjudande inom RPM, täckande drygt 40% av anslutna patienter tecknats.
- Den 26 januari hölls extra bolagsstämma i bolaget där beslut om emission samt inval av Per Lindeberg till styrelsen gjordes.

### Kontaktinformation

CEO, Dan Pitulia	+46 70 972 08 38
CFO and Head of IR, Richard Roa	+46 70 816 61 45

Informationen i denna rapport är sådan som Coala-Life Group AB är skyldig att offentliggöra enligt EU:s marknadsmissbruksförordning. Informationen lämnades, genom kontaktpersonens försorg, för offentliggörande den 31 mars 2023, kl. 07:00 (CEST).

*Denna rapport har upprättats i både en svensk och en engelsk version. Vid skillnader mellan de två ska den svenska versionen gälla.*

### Finansiell kalender

Bokslutskommuniké 2022	31 mars 2023
Årsredovisning 2022	25 april 2023
Delårsrapport första kvartalet 2023	4 maj 2023
Årsstämma 2023	16 maj 2023
Delårsrapport andra kvartalet 2023	4 augusti 2023
Delårsrapport tredje kvartalet 2023	9 november 2023
Bokslutskommuniké 2023	9 februari 2024



# Kommentar från VD

## **Vi kan konstatera att vi genom ökad patientvolym har lyckats utveckla vår affär på den amerikanska marknaden. Nu ökar vi dessutom aktivt intäkterna per patient.**

Coala Lifes huvudsakliga fokus är USA-marknaden med över 120 miljoner amerikaner drabbade av kroniska kardiovaskulära sjukdomar. För att kvalificeras som patient för Remote Patient Monitoring (RPM) krävs att man har en akut eller kronisk sjukdom, något nästan halva den amerikanska befolkningen har.

I februari 2022 lanserade vi vår satsning på Managed RPM i USA som en fullservicetjänst för distansövervakning av kroniskt sjuka patienter i hemmiljö. Vi byggde under året upp vår egen organisation under namnet Qorum Partners och förvärvade i augusti dessutom det amerikanska bolaget Vitrics, även det verksamt inom Managed RPM. Dessa satsningar visade under hösten tydliga resultat. Vi kommunicerade i december vår satsning på den utökade tjänst som ger klinikerna ett robust underlag i form av patientdata och när detta skrivs är den modellen fullt genomförd. Idag monitoreras samtliga anslutna patienter i USA med den utökade tjänsten vilket också innebär att vår intäkt per patient stiger avsevärt.

Vi har höga förväntningar på vår framtida utveckling. I oktober började vi månatligen rapportera våra siffror över antalet anslutna patienter och över intäkterna, mätt som årsintäkter. För februari månad 2023 var dessa siffror 3 700 patienter och 4,6 MUSD (3.7MUSD i januari 2023).

Ökningen i patientintäkter i och med den utökade tjänsten är således mycket god. Även i beaktande att vi behövt förstärka organisationen för att kunna leverera den utökade tjänsten ligger vi idag väl i linje med vårt finansiella mål: att nå en omsättning om 250 MSEK år 2024 med positivt rörelseresultat och bibehållen bruttomarginal på över 80%. Under slutet av 2022 hade vi höga kostnader av engångskaraktär för främst regulatoriska frågor men också för vårt expanderade erbjudande i USA. Vi ser nu att under början av 2023 så sjunker kostnaderna tillbaka och minskar med 20% per såld krona från Q2 2023, i enlighet med målet som presenterades den 22 november 2022.

Managed RPM innebär att klinikernas distansövervakning av patienter sköts av externa bolag. Vi följer patienterna 24/7, har löpande patientkontakt och säkerställer att monitoreringen utförs korrekt och regelbundet. Vi rapporterar avvikelser direkt till vårdgivaren. Vi avlastar även vårdgivaren administrativt och sammantaget ger vi därmed klinikerna möjlighet att helt fokusera på sin kärnverksamhet. Målet är alltid att vara kundernas partner och inte enbart en leverantör. När vi vunnit det förtroendet hos hela kliniken ser vi tydligt att användningen börjar ta fart.

USA är Coala Lifes absoluta fokusmarknad men det är glädjande att se att förutsättningarna förbättrats i Sverige och även i andra länder. På den amerikanska marknaden hanterar vi ett antal olika mätinstrument i vår RPM. Där är Coala Heart Monitor en viktig del i mixen men utanför USA arbetar vi enbart med Coala Heart Monitor. I Sverige börjar



“Vi kan konstatera att vi genom ökad patientvolym har lyckats utveckla vår affär på den amerikanska marknaden. Nu ökar vi dessutom aktivt intäkterna per patient”

försäljningen ta fart. Vi fick i april i 2022 ett formellt svenskt godkännande när det medicintekniska produktrådet (MTP-rådet) rekommenderade användning av Coala Heart Monitor i den svenska vården för patienter med symtom på förmaksflimmer, ett godkännande som är viktigt för regionernas framtida upphandlingar.

Vi har i början av 2023 vunnit en upphandling på Nya Zeeland tillsammans med en partner, där den nationella sjukvårdsmyndigheten har valt Coala Heart Monitor för distansövervakning av patienter. Tillämpningen är fokuserad på områden utanför städerna i detta glesbefolkade land. Coala Heart Monitors förmåga att enkelt leverera ett högklassiskt EKG för avläsning i mobila läkarstationer eller på lokala vårdcentraler var avgörande. Även beaktat att vi jobbar genom en lokal distributör så är bruttomarginalen väl över 80%. Vi arbetar för närvarande med att se till att användningen kommer igång på ett sätt som kan möjliggöra att kontraktet utfaller på bästa sätt.

I inledningen av 2023 fick Coala Heart Monitor ännu en viktig validering för diagnostisk precision jämfört med referensstandard 12-avlednings-EKG för att diagnostisera förmakstakytyrmi (ATA) och förmaksflimmer (AF). Studien visar tydligt att kvaliteten på vår hjärtmonitor är i paritet med den som används i en klinisk miljö.

Jag är mycket glad över att vår tjänst har haft ett starkt genomslag i marknaden och att vi levererar i linje med våra mål. Jag är också glad över att vi i den nyligen genomförda nyemissionen fick ett gott stöd, inte minst från vår stora ägare 20 North Street. Som en av investerarna i det bolaget och genom investeringar där, utökade jag i emissionen mitt direkta och indirekta ägande i Coala Life Group med 8

MSEK till att motsvara totalt ca 7,5% av bolagets aktier. Då mitt enskilt ägda aktieinnehav är lägre tycker jag att det är viktigt att samtliga investerare ser att jag hängivet på olika sätt investerat över 20 MSEK genom åren som på detta sätt gagnat bolaget.

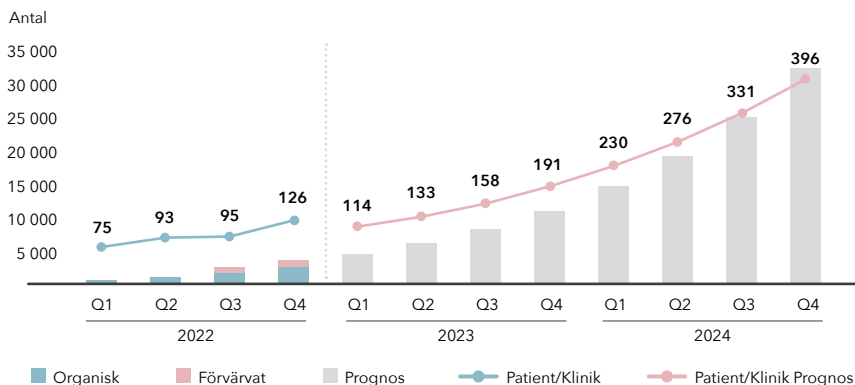
Sammantaget har vi under 2022 fått vår amerikanska affär på plats och ligger väl i linje med våra målsättningar. Den utökade tjänsten i USA har i början på innevarande år skapat väsentligt högre intäkter per patient. Och genom den nyligen genomförda kapitalanskaffningen har vi möjlighet att säkerställa vår fortsatta marknadsbearbetning i USA inom managed RPM. Vår plan är att vi med detta kapital ska ha en finansiell situation som tar oss tillräckligt långt fram för att bolaget ska klara sig på egna meriter. Jag ser fram emot att hålla er informerade om vår fortsatta resa.

Dan Pitulia  
VD och Koncernchef

# Nyckeltal & Prognos

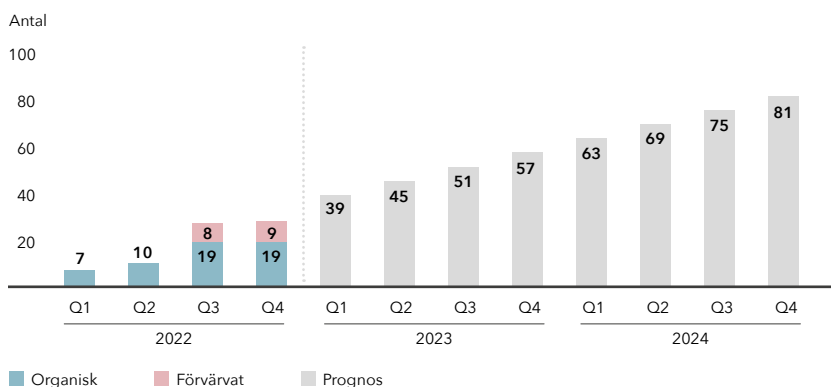
## Patienter inom distansmonitorering i USA

- Antal patienter inom distansmonitorering i USA i Q4 var ca 3 500, medelantalet patienter per klinik var 126.
- Antal patienter inom distansmonitorering i USA i Q3 var ca 2 600, medelantalet patienter per klinik var 95.
- Antal patienter inom distansmonitorering i USA i Q2 var ca 900, medelantalet patienter per klinik var 93.
- Antal patienter inom distansmonitorering i USA i Q1 var ca 500, medelantalet patienter per klinik var 75.



## Aktiva kliniker

- Q4:28
- Q3:27
- Q2:10
- Q1: 7

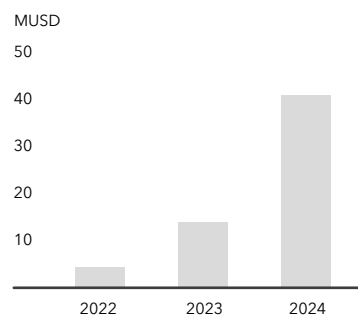


## Fakturerat medelvärde per patient

- Fakturerat medelvärde i slutet av Q4 var 100 USD. Detta är baserat på december månads fakturering och antalet patienter inom distansmonitorering per den 31 december.
- Fakturerat medelvärde i slutet av Q3 var 110 USD. Detta är baserat på september månads fakturering och antalet patienter inom distansmonitorering per den 30 september.
- Fakturerat medelvärde i slutet av Q2 var 65 USD. Detta är baserat på juni månads fakturering och antalet patienter inom distansmonitorering per den 30 juni.
- Fakturerat medelvärde i slutet av Q1 var 73 USD. Detta är baserat på mars månads fakturering och antalet patienter inom distansmonitorering per den 31 mars.

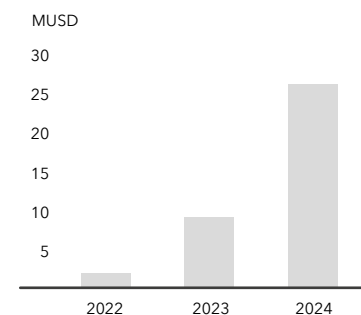
## Prognos

### Prognosticerad årstakt på omsättning



Prognosticerad återkommande omsättning baserat på den senaste månaden under de prognosticerade åren 2022-2024.

### Prognosticerad omsättning per år



Prognosticerad omsättning per år under de prognosticerade åren 2022-2024.

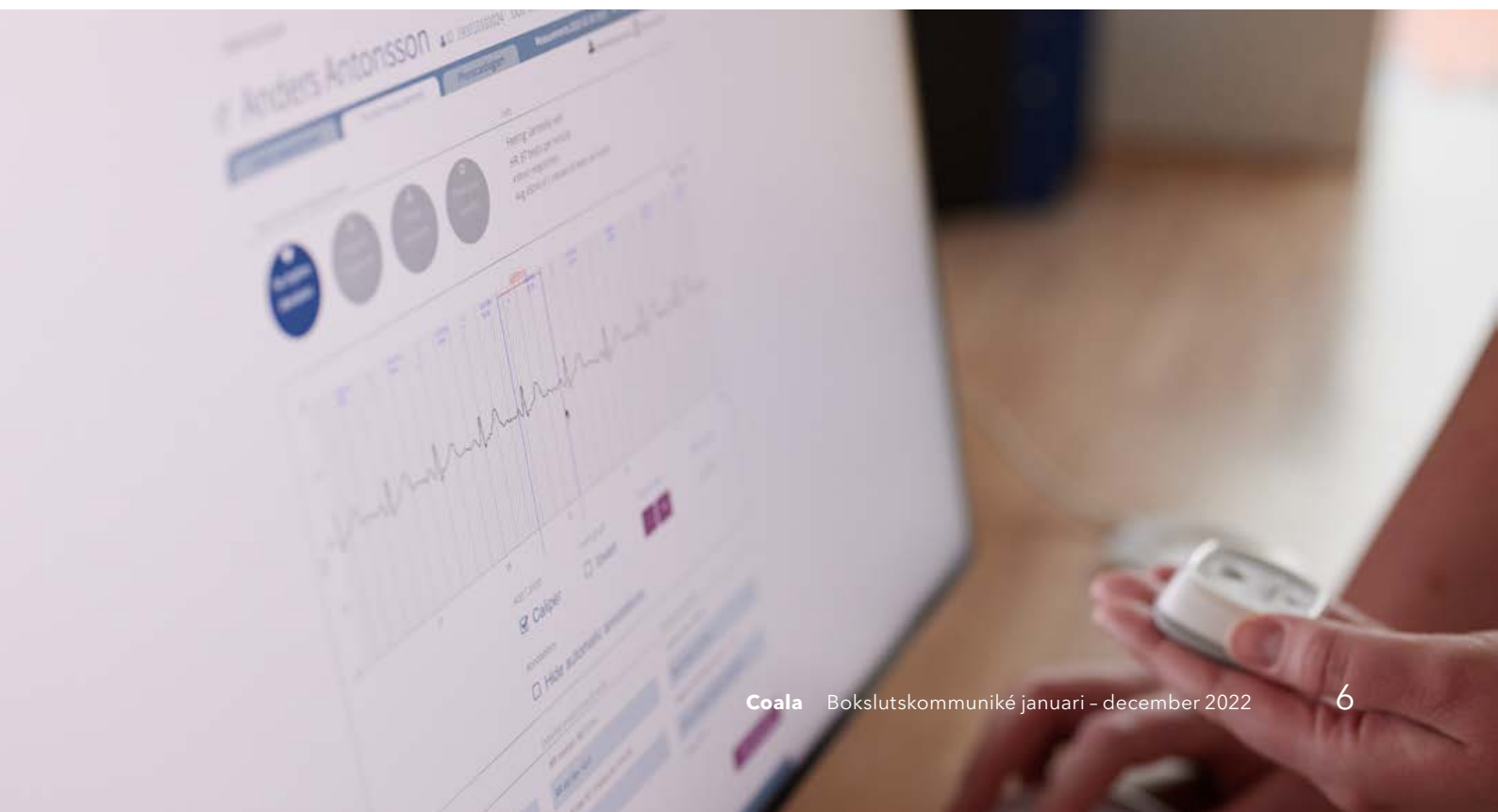
# Coala Life i korthet

Coala Life är idag en molnbaserad Software as a Service leverantör, samt utvecklare och återförsäljare av medicinsk utrustning. Bolaget grundades 2015 och är noterat på Nasdaq First North Growth Market. Bolaget fokuserar på B2B-lösningar inom distansövervakning av patienter (eng. managed Remote Patient Monitoring), där man bland annat erbjuder amerikanska vårdgivare en plattformslösning, för att på ett skalbart och kostnadseffektivt sätt kunna övervaka höga volymer av patienter på distans som lider av kroniska sjukdomar. Distansövervakningen sker delvis med Coala Heart Monitor, men även med utrustning från tredje parter, och kan omfatta parametrar såsom EKG, blodtryck, blodsockernivå, syresättning, vikt och lungkapacitet. Bolaget erbjuder en helhetslösning och lyfter det administrativa arbetet från klinikerna gällande bland annat uppföljning, 24/7 övervakning, samt ersättningsprocessen från statliga- och privata vårdförsäkringsbolag. Patienterna som Coala Life följer, lider ofta av diabetes, övervikt och/eller kardiovaskulära sjukdomar.

Coala Life är ursprungligen ett svenskt medicintekniskt bolag verksamt inom smartphone- och molnbaserad hjärt- och lungdiagnostik. Bolaget har utvecklat och lanserat Coala Heart Monitor som är en FDA- och CE-godkänd produktplattform som möjliggör långtidsmonitorering, analys och algoritmbaserad diagnostik av hjärta och lungor på distans. Omkring 500 miljoner SEK har investerats i Bolaget och utvecklingen av Coalasystemet som är unikt, skyddas av ett 30-tal patent och är välanpassat till den nya digitaliserade sjukvården.

## 2022

- I mars tillträdde Johan Eckerdal som VP R&D.
- I mars informerade bolaget om affärsläget i USA och att bolaget tecknat avtal med 10 nya kliniker till och med första kvartalet.
- I april meddelade bolaget att man erhållit FDA 510k godkännande för lungauskultation och en ny EKG-analysalgoritm.
- I april rapporterade bolaget att Medicintekniska produktrådet rekommenderar Coala Heart Monitor för införande i klinisk användning i Sverige.
- I maj valdes Christian Jørgensen in som styrelseledamot.
- Den fjärde juli lanserade bolaget en ny hemsida.
- Den 15 augusti slutfördes förvärvet av Vitrics Management Group.
- Den 22 augusti tillträdde Tomas Tiseus som International Sales & Marketing Director.
- Den 15 oktober tillträdde Jasmin Gasi som Interim Director of Regulatory & Quality affairs, den 31 december övergick rollen permanent.



# Intäkter och resultat Coala-Life Group - koncernen

## Fjärde kvartalet, 1 oktober 2022 - 31 december 2022

Koncernens redovisade nettoomsättning för årets fjärde kvartal var 9,3 Mkr (1,0). 8,8 Mkr av detta är hänförligt till nysatsningen inom distansövervakning av kroniskt sjuka patienter i hemmiljö, managed Remote Patient Monitoring (mRPM).

Bruttovinstmarginalen för koncernen uppgick till 74 procent (100).

Totala löpande omkostnader var högre det fjärde kvartalet jämfört med motsvarande kvartal föregående år främst på grund av en utökad säljkår på den amerikanska marknaden samt uppstartskostnader för bolagets satsning på RPM och utvecklingskostnader för bolagets plattform. För att skynda på uppbyggnaden av mRPM affären har koncernen ingått ett samarbetsavtal, i det fjärde kvartalet uppgick kostnaderna för detta till -3,3 Mkr.

Det fjärde kvartalets avskrivningar uppgick till -3,2 Mkr (-2,5). EBITDA uppgick till -42,9 Mkr (-118,0). Rörelseresultatet uppgick till -46,1 Mkr (-120,5). Finansnettot summerade till -4,0 Mkr och beror till största delen på realiserade valutakursförluster om -3,9 Mkr. Koncernen har en uppskjuten skatteskuld om -3,6 Mkr till följd av en upptaxering av dotterbolaget Portwear AB avseende taxeringsåret 2021. Periodens resultat uppgick till -53,4 Mkr (-111,0).

## Perioden, 1 januari 2022 - 31 december 2022

Koncernens redovisade nettoomsättning för perioden var 16,8 Mkr (4,1). 14,8 Mkr av detta är hänförligt till nysatsningen inom distansövervakning av kroniskt sjuka patienter i hemmiljö, managed Remote Patient Monitoring (mRPM). Bruttovinstmarginalen för koncernen uppgick till 77 procent (100). Marginalen för perioden 2021 är missvisande på grund av en korrigerings som gjordes av lagret under första halvan av året.

Totala löpande omkostnader var högre i perioden jämfört med motsvarande period föregående år främst på grund av en utökad säljkår på den amerikanska marknaden samt uppstartskostnader för bolagets satsning på mRPM och utvecklingskostnader för bolagets plattform. För att driva på uppbyggnaden av mRPM affären har koncernen ingått ett samarbetsavtal, i perioden uppgick kostnaderna för detta till -10,1 Mkr.

Periodens avskrivningar uppgick till -5,5 Mkr (-4,9).

EBITDA uppgick till -133,6 Mkr (-155,2).

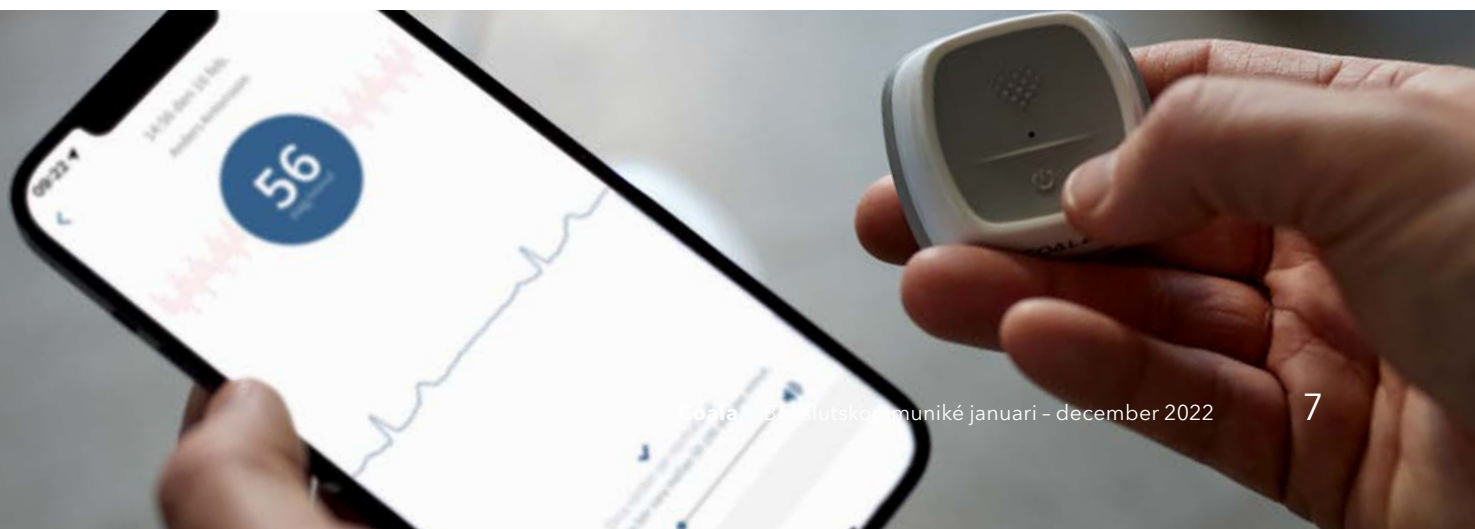
Rörelseresultatet uppgick till -139,1 Mkr (-160,1).

Finansnettot summerade till 0,5 Mkr och beror till största delen på realiserade valutakursvinster om 2,1 Mkr.

Periodens resultat uppgick till -141,9 Mkr (-150,7).

### Koncernen i sammandrag

	3 månader		12 månader	
	Okt-dec 2022	Okt-dec 2021	Jan-dec 2022	Jan-dec 2021
Nettoomsättning, Mkr	9,3	1,0	16,8	4,1
Bruttovinst, Mkr	6,9	1,1	13,0	4,1
Bruttovinstmarginal (%)	74%	100%	77%	100%
EBITDA, Mkr	-42,9	-118,0	-133,6	-155,2
EBITDA marginal (%)	-462%	-11800%	-797%	-3824%
Rörelseresultat, Mkr	-46,1	-120,5	-139,1	-160,1
Rörelsemarginal (%)	-496%	-12050%	-830%	-3946%
Periodens resultat, Mkr	-53,4	-111,0	-141,9	-150,7
Resultat per aktie, Kr	-0,8	-6,3	-2,1	-25,4
Kassaflöde från löpande verksamhet, Mkr	-32,0	-24,7	-127,8	-60,7



# Finansiell ställning och likviditet

Koncernens balansomslutning uppgick till 105,4 Mkr i slutet av kvartalet jämfört med 80,2 Mkr vid ingången av räkenskapsåret. Kassaflödet från förändringar av rörelsekapital uppgick i perioden till 1,2 Mkr (-9,6). Kassaflödet från den löpande verksamheten uppgick till -127,8 Mkr (-60,7) i perioden. Efter investeringar var kassaflödet -153,3 Mkr (-17,4).

## Eget kapital

Vid periodens slut uppgick koncernens egna kapital till 39,3 Mkr jämfört med 52,3 Mkr vid ingången av räkenskapsåret, vilket ger en soliditet om 37 procent jämfört med 65 procent vid ingången av räkenskapsåret.

## Likviditet

Koncernens likvida medel, uppgick vid periodens slut till 19,6 Mkr jämfört med 30,5 Mkr vid ingången av räkenskapsåret. Under första kvartalet 2023 slutfördes en nyemission som tillförde bolaget 44,7 Mkr efter emissionskostnader och kvittning av lån.

## Skulder

Koncernens skulder består av kortfristiga rörelserelaterade skulder såsom skulder till leverantörer och liknande.

## Investeringar samt av- och nedskrivningar

Årets investeringar uppgick till -25,5 Mkr (43,3) varav -36,4 Mkr avsåg förvärvet av Vitrics. Av- och nedskrivningarna uppgick till -5,5 Mkr (-4,9). Koncernen har startat ett nytt bolag som driver koncernens affär inom distansövervakning av kroniskt sjuka patienter i hemmiljö, managed Remote Patient Monitoring (mRPM). Under kvartal tre förvärvades Vitrics Management Group, ett tjänstebolag inom mRPM. Under kvartal ett slutfördes försäljningen av Departments & Stores Europe AB.

## Organisation och medarbetare

Medelantalet heltidsanställda och konsulter var under perioden 42 (25). Den 30 juni lämnade Philip Siberg sin operativa roll på bolaget som Chief Strategy Officer & Head of IR. Ny IR ansvarig är CFO Richard Roa och ansvarig för strategi är VD Dan Pitulia. Den 22 augusti tillträdde Tomas Tiseus som International Sales & Marketing Director för bolaget. Den 13 oktober lämnade Larry Carrier sin roll på bolaget som Global VP of Regulatory and Quality. Jasmin Gasi, anställd inom området på bolaget sedan februari 2021, blev tillförordnad ersättare för Larry Carrier den 15 oktober och tog rollen permanent den 31 december.

## Transaktioner med närstående

Den 15 november tecknades ett lånefacilitetsavtal med 20 North Street om 11 Mkr som en del av konvertibellånet om totalt 25 Mkr. Under året infördes ett incitamentsprogram, se not 5. I övrigt gällande transaktioner med närstående hänvisas till årsredovisningen för 2021

## Skatt

Koncernen har under perioden betalat skatt om 0,0 Mkr (-0,1). Skatteverket har omprövat slutlig skatt i dotterbolaget Portwear AB avseende 2021 och beslutat att upptaxera bolaget till 3,6 Mkr samt ett skattetillägg om 3,2 Mkr. Skattetillägget har under 2023 överklagats till Förvaltningsrätten i Stockholm. Då koncernen har ej tillgångsförda förlustavdrag, förväntas skattekostnaden vara fortsatt låg. För ytterligare information, se årsredovisningen för 2021.

## Effekter av omvänt förvärv

Den 8 november 2021 slutfördes förvärvet av Coala-Life AB. Moderbolagets räkenskaper innefattas i koncernens räkenskaper från och med november 2021.

## Moderbolaget

Moderbolaget rapporterar nu enligt samma period som koncernen efter att ha bytt räkenskapsår från september-augusti till januari-december. Jämförelsesiffror för det senast avslutade räkenskapsåret som var 16 månader redovisas även i moderbolagets resultaträkning. Moderbolagets övriga rörelseintäkter uppgick till 2,1 Mkr under perioden och består främst av vidarefakturerings av kontorslokaler till tidigare dotterbolag under kvartal ett. Resultatet efter finansnetto uppgick till -111,7 Mkr. Inga investeringar i immateriella eller materiella anläggningstillgångar har skett under året.

## Risker och osäkerhetsfaktorer

Coala Life är utsatt för ett antal riskfaktorer som helt eller delvis ligger utanför bolagets kontroll, men som inverkar på koncernens resultat och verksamhet.

### Verksamhets- och branschrelaterade risker

- Risker relaterade till nyckelpersoner och medarbetare.
- Risker relaterade till konkurrens.
- Risker relaterade till leverantörer och underleverantörer.
- Risker relaterade till covid-19.
- Risker relaterade till marknadsacceptans.
- Risker relaterade till makroekonomiska- och omvärldsfaktorer.
- Risker relaterade till geopolitik.

### Legala risker

- Risker relaterade till regulatoriska krav och godkännanden, regelefterlevnad, registrering och tillstånd av myndigheter.
- Risker relaterade till immateriella rättigheter.
- GDPR och behandling av personuppgifter.

### Finansiella risker

- Risker kopplade till Coala Lifes finansieringsbehov
- Valutarisk

I övrigt hänvisas till utförligare beskrivning av koncernens risker och riskhantering i årsredovisningen för 2021.



### **Bedömning av fortsatt drift**

Styrelsen och verkställande direktören bedömer fortlöpande koncernens likviditet och finansiella resurser på kort och lång sikt. Bolaget bedriver kontinuerligt arbete för att löpande skapa nödvändig rörelsefinansiering fram tills dess att Coala Lifes kassaflöde är positivt. Mot bakgrund av det arbete som löpande pågår kring rörelsefinansiering och den senaste tidens utveckling i bolaget gör styrelsen och verkställande direktören bedömningen att utsikterna är goda att fortsatt utveckla rörelsen och lyckas genomföra de uppsatta målen. Skulle verksamheten inte utvecklas i tillräcklig omfattning eller finansiering inte erhållas i tillräcklig omfattning så finns däremot en väsentlig osäkerhetsfaktor som kan leda till betydande tvivel om bolagets förmåga att fortsätta sin verksamhet enligt nuvarande plan.

### **Granskning**

Denna delårsrapport har inte varit föremål för granskning av bolagets revisorer.

---

Styrelsen och verkställande direktören försäkrar att delårsrapporten ger en rättvisande översikt av företagets och koncernens verksamhet, ställning och resultat samt beskriver de väsentliga risker och osäkerhetsfaktorer som företaget och de företag som ingår i koncernen står inför.

Stockholm den 31 mars 2023  
Coala-Life Group AB (publ)

Ebba Fåhraeus  
*Styrelseledamot*

Per Carendi  
*Styrelsens ordförande*

Christian Jørgensen  
*Styrelseledamot*

Peter Troija  
*Styrelseledamot*

Dan Pitulia  
*Verkställande direktör*

# Resultaträkning koncernen

Mkr	3 månader		12 månader	
	Okt-dec 2022	Okt-dec 2021	Jan-dec 2022	Jan-dec 2021
Nettoomsättning	9,3	1,0	16,8	4,1
Förändring varulager	-2,4	0,1	-3,8	0,0
<b>Bruttoresultat</b>	<b>6,9</b>	<b>1,1</b>	<b>13,0</b>	<b>4,1</b>
Övriga rörelseintäkter	0,0	2,5	2,3	3,5
Övriga externa kostnader*	-18,3	-111,2	-60,3	-134,8
Personalkostnader	-31,5	-10,4	-88,6	-27,9
<b>Ebitda</b>	<b>-42,9</b>	<b>-118,0</b>	<b>-133,6</b>	<b>-155,2</b>
Av- och nedskrivning av anläggningstillgångar	-3,2	-2,5	-5,5	-4,9
<b>Rörelseresultat</b>	<b>-46,1</b>	<b>-120,5</b>	<b>-139,1</b>	<b>-160,1</b>
Ränteintäkter och liknande resultatposter	-3,9	9,5	2,1	9,6
Räntekostnader och liknande resultatposter	-0,1	-	-1,6	-0,1
<b>Finansnetto</b>	<b>-4,0</b>	<b>9,4</b>	<b>0,5</b>	<b>9,5</b>
<b>Resultat efter finansiella poster</b>	<b>-50,1</b>	<b>-111,0</b>	<b>-138,6</b>	<b>-150,7</b>
Skatt på periodens resultat	-3,4	-	-3,4	-0,1
<b>Periodens resultat</b>	<b>-53,4</b>	<b>-111,0</b>	<b>-141,9</b>	<b>-150,7</b>
<b>Periodens resultat hänförligt till:</b>				
Moderbolagets aktieägare	-53,4	-111,0	-141,9	-150,7
	<b>-53,4</b>	<b>-111,0</b>	<b>-141,9</b>	<b>-150,7</b>
Omräkningsdifferenser	0,0	-	0,2	-0,1
<b>Totalresultat</b>	<b>-53,4</b>	<b>-111,0</b>	<b>-141,7</b>	<b>-150,8</b>
Periodens resultat per aktie (vägt antal) före utspädning (SEK)	-0,8	-6,3	-2,1	-25,4
Periodens resultat per aktie (vägt antal) efter utspädning (SEK)	-0,8	-6,3	-2,1	-25,4
Antal utestående aktier per balansdag	79 481 634	35 325 171	79 481 634	35 325 171

\* 102,3 Mkr i kvartal fyra 2021 är hänförligt till det omvända förvärvet av Coala-Life Group AB som skedde i kvartal fyra 2021.

## Balansräkning koncernen, i sammandrag

Mkr	Not	2022-12-31	2021-12-31
<b>Tillgångar</b>			
Immateriella anläggningstillgångar	6	42,8	5,9
Materiella anläggningstillgångar		7,9	1,1
Nyttjanderättstillgångar		4,3	4,0
Finansiella anläggningstillgångar		0,9	0,3
<i>Summa anläggningstillgångar</i>		<i>55,8</i>	<i>11,3</i>
Varulager		9,8	11,9
Kortfristiga fordringar		20,2	26,5
Likvida medel		19,6	30,5
<i>Summa omsättningstillgångar</i>		<i>49,6</i>	<i>68,9</i>
<b>Summa tillgångar</b>		<b>105,4</b>	<b>80,2</b>
<b>Eget kapital och skulder</b>			
Eget kapital hänförligt till moderbolagets aktieägare		39,3	52,3
<i>Summa eget kapital</i>		<i>39,3</i>	<i>52,3</i>
Långfristiga leasingskulder		2,9	0,8
Uppskjuten skatteskuld		3,3	-
Kortfristiga leasingskulder		1,3	3,2
Övriga långfristiga skulder		0,1	-
Övriga kortfristiga skulder		58,5	23,8
<i>Summa skulder</i>		<i>66,1</i>	<i>27,8</i>
<b>Summa eget kapital och skulder</b>		<b>105,4</b>	<b>80,2</b>

## Förändring av eget kapital koncernen, i sammandrag

Mkr	Jan-dec 2022	Jan-dec 2021
Ingående balans	52,3	22,9
<b>Periodens resultat</b>	<b>-141,9</b>	<b>-150,7</b>
Omräkningsdifferenser	0,2	-0,1
<b>Årets totalresultat</b>	<b>-141,7</b>	<b>-150,8</b>
Optionsprogram	1,9	-
Apportemission	-	141,3
Nyemission	150,2	39,0
Kostnader nyemission	-23,4	-
<b>Belopp vid periodens utgång</b>	<b>39,3</b>	<b>52,3</b>

# Kassaflödesanalys koncernen, i sammandrag

Mkr	3 månader		12 månader	
	Okt-dec 2022	Okt-dec 2021	Jan-dec 2022	Jan-dec 2021
<b>Den löpande verksamheten</b>				
Rörelseresultat	-46,1	-120,5	-139,1	-160,1
Erhållen ränta och liknande resultatposter	0,2	-	0,5	0,5
Erlagd ränta och liknande resultatposter	-0,1	-	-1,6	-0,1
Betald skatt	5,9	-	5,6	-0,3
Justering för poster som ej ingår i kassalödet	-1,2	104,5	5,6	108,9
<b>Kassaflöde före förändring av rörelsekapital</b>	<b>-41,2</b>	<b>-16,0</b>	<b>-129,0</b>	<b>-51,1</b>
<b>Kassaflöde från förändringar i rörelsekapitalet</b>				
Förändring av varulager	2,5	0,1	2,7	-3,1
Förändring av kundfordringar	1,1	-0,2	-1,5	-
Förändring i kortfristiga fordringar	-6,0	-2,3	-7,4	3,2
Förändring i långfristiga skulder	0,1	-	0,1	-
Förändring i kortfristiga skulder	11,5	-6,4	7,3	-9,8
<b>Förändringar i rörelsekapital</b>	<b>9,3</b>	<b>-8,7</b>	<b>1,2</b>	<b>-9,6</b>
<b>Kassaflöde från den löpande verksamheten</b>	<b>-32,0</b>	<b>-24,7</b>	<b>-127,8</b>	<b>-60,7</b>
<b>Kassaflöde från investeringsverksamheten</b>				
Förvärv av inventarier och programvara	-5,9	-0,3	-9,6	-0,3
Förvärv av dotterbolag	-	52,7	-35,9	52,7
Avyttring av dotterbolag	-	-9,2	20,0	-9,2
<b>Kassaflöde från investeringsverksamheten</b>	<b>-5,9</b>	<b>43,1</b>	<b>-25,5</b>	<b>43,3</b>
<b>Kassaflöde efter investeringar</b>	<b>-37,8</b>	<b>18,4</b>	<b>-153,3</b>	<b>-17,4</b>
<b>Finansieringsverksamheten</b>				
Upptagande av övrig skuld	25,0	-	40,0	-
Amortering av skuld	-	-	-15,0	-0,5
Amortering leasingskulder	-0,9	-	-0,9	-2,9
Teckningsoptioner	-0,2	-0,3	1,9	-
Nyemission	-	-	139,1	39,3
Kostnader nyemission	-0,4	-	23,4	-
<b>Kassaflöde från finansieringsverksamheten</b>	<b>-23,5</b>	<b>-0,3</b>	<b>141,8</b>	<b>36,0</b>
<b>Periodens kassaflöde</b>	<b>-14,4</b>	<b>18,1</b>	<b>-11,5</b>	<b>18,5</b>
Likvida medel vid periodens början	34,4	12,4	30,5	11,8
Valutakursdifferens i likvida medel	-0,4	0,0	0,6	0,2
<b>Likvida medel vid periodens slut</b>	<b>19,6</b>	<b>30,5</b>	<b>19,6</b>	<b>30,5</b>



# Resultaträkning moderbolaget

Mkr	3 månader		12 månader		16 månader
	Okt-dec 2022	Okt-dec 2021	Jan-dec 2022	Jan-dec 2021	Sep 2020- dec 2021
Nettoomsättning	-	-	-	-	-
Övriga rörelseintäkter	-	2,5	2,1	12,6	24,4
	<b>0,0</b>	<b>2,5</b>	<b>2,1</b>	<b>12,6</b>	<b>24,4</b>
<b>Rörelsens kostnader</b>					
Övriga externa kostnader	-4,4	-153,9	-16,0	-72,3	-86,3
Personalkostnader	-0,7	-2,5	-1,9	-10,0	-13,4
Av- och nedskrivning av anläggningstillgångar	-	-0,2	0,0	-7,1	-8,7
<b>Rörelseresultat</b>	<b>-5,1</b>	<b>-154,1</b>	<b>-15,9</b>	<b>-76,8</b>	<b>-84,0</b>
Resultat från andelar i koncernföretag*	-100,0	5,8	-100,0	-76,1	-76,1
Ränteintäkter och liknande resultatposter	0,2	0,2	4,3	3,2	3,7
Räntekostnader och liknande resultatposter	-0,1	0,0	-0,1	-11,5	-20,1
Resultat vid avyttring av aktier	-	-	-	-	-
<b>Resultat efter finansiella poster</b>	<b>-105,0</b>	<b>-148,1</b>	<b>-111,7</b>	<b>-161,1</b>	<b>-176,5</b>
Skatter	-	-	-	-	-
<b>Periodens resultat</b>	<b>-105,0</b>	<b>-148,1</b>	<b>-111,7</b>	<b>-161,1</b>	<b>-176,5</b>

Periodens totalresultat överensstämmer med periodens resultat  
 \*100 Mkr under 2022 avser nedskrivning av aktierna i Coala Life AB

# Balansräkning moderbolaget, i sammandrag

Mkr	2022-12-31	2021-12-31
<b>Tillgångar</b>		
Immateriella anläggningstillgångar	-	0,4
Materiella anläggningstillgångar	-	0,0
Finansiella anläggningstillgångar	424,6	400,1
Övriga kortfristiga fordringar	55,8	23,0
Kassa och bank	12,0	20,5
<b>Summa tillgångar</b>	<b>492,4</b>	<b>444,0</b>
<b>Eget kapital och skulder</b>		
<i>Bundet eget kapital</i>		
Aktiekapital	19,9	8,8
<i>Summa bundet eget kapital</i>	19,9	8,8
<i>Fritt eget kapital</i>		
Balanserat resultat	534,4	593,1
Periodens resultat	-111,7	-176,5
<i>Summa fritt eget kapital</i>	422,7	416,5
<b>Eget kapital</b>	<b>442,5</b>	<b>425,4</b>
Långfristiga skulder	-	-
Kortfristiga skulder	49,8	18,4
<b>Summa eget kapital och skulder</b>	<b>492,4</b>	<b>444,0</b>

# Noter

## Not 1 Redovisningsprinciper

Denna rapport är upprättad enligt IAS 34 Delårsrapportering och Årsredovisningslagen. Delårsrapporten för moderbolaget är utformad i enlighet med Årsredovisningslagen och Rådet för finansiell rapporterings rekommendation RFR 2 - Redovisning för juridisk person. Tillämpade redovisningsprinciper överensstämmer med vad som framgår av Årsredovisningen för 2021. Upplupna kostnader och övriga skulder framkommer förutom i de finansiella rapporterna och dess tillhörande noter även i övriga delar av denna delårsrapport.

I denna rapport har betydande bedömningar och uppskattningar gjorts, för mer information se not två i Årsredovisningen för 2021.

### Nya IFRS-standarder som utgivits men som ännu ej tillämpas

Inga IFRS eller IFRIC-tolkningar som ännu inte trätt ikraft förväntas ha någon väsentlig inverkan på de finansiella rapporterna för koncern och moderföretag.

## Not 2 Finansiella tillgångar och skulder värderade till verkligt värde

Koncernens finansiella instrument består av likvida medel, kundfordringar, upplupna intäkter, övriga fordringar, leverantörsskulder, räntebärande skulder, upplupna kostnader och övriga skulder. Kundfordringar och leverantörsskulder redovisas till upplupet anskaffningsvärde.

## Not 3 IFRS 15 intäktsredovisning

Mkr	3 månader		12 månader	
	Okt-dec 2022	Okt-dec 2021	Jan-dec 2022	Jan-dec 2021
<b>Försäljning</b>				
Sverige	0,4	0,7	1,9	3,5
USA	8,8	0,3	14,8	0,6
Övriga länder	0,0	-	0,0	-
<b>Summa</b>	<b>9,3</b>	<b>1,0</b>	<b>16,8</b>	<b>4,1</b>

## Not 4 Resultat per aktie

Coala Life har inga utestående eget kapital instrument som medför någon utspädningseffekt. Beräkning av genomsnittligt antal utestående aktier har baserats på avstämningspunkter enligt tabellen nedan.

Mkr	3 månader		12 månader	
	Okt-dec 2022	Okt-dec 2021	Jan-dec 2022	Jan-dec 2021
Resultat per aktie (vägt antal) före utspädning, SEK	-0,8	-6,3	-2,1	-25,4
Resultat per aktie (vägt antal) efter utspädning, SEK	-0,8	-6,3	-2,1	-25,4
Vägt antal aktier för perioden före utspädning, st	69 178 459	17 613 422	66 016 339	5 929 404
Vägt antal aktier för perioden efter utspädning, st	69 178 459	17 613 422	66 016 339	5 929 404
Antal aktier per balansdag, st	79 481 634	35 325 171	79 481 634	35 325 171
Antal aktier per balansdag efter utspädning, st	79 481 634	35 325 171	79 481 634	35 325 171

## Not 5 Incitamentsprogram

### Optionsprogram Sverige 2022/2025:1A

Teckningsoptionerna i programmet avser deltagare utanför USA. Med deltagare avses nuvarande och framtida anställda och konsulter till koncernen. Deltagare i programmet har från bolaget förvärvat teckningsoptioner till verkligt värde vilket beräknats uppgå till 0,27 SEK per option. Det verkliga värdet har beräknats med bas i aktiekursen under mätperioden, 10-dagars perioden 28 april 2022 till 11 maj 2022, riskfri ränta om 1,67 procent och volatilitet om 42,5 procent. Bolaget har rätt men inte skyldighet att återköpa dessa optioner om den anställde lämnar sin anställning under löptiden. Teckningspriset per aktie i optionsprogrammet, om teckningsoptionerna skulle nyttjas, uppgår till 5,16 SEK som är 200% av det volym-viktade medelpriset på aktien över 10-dagars perioden 28 april 2022 till 11 maj 2022. Teckningsoptionerna upphör att gälla 31 december 2025 och kan nyttjas under de sista sex månaderna innan de upphör gälla.

Utställda optioner under program 2022/2025:1A

(Antal)	Totalt antal utställda
VD	1 397 479
Ledande befattningshavare	1 120 605
Övriga anställda	798 309
<b>Totalt</b>	<b>3 316 393</b>

### Optionsprogram Sverige 2022/2025:2A

Teckningsoptionerna i programmet avser deltagare utanför USA. Med deltagare avses nuvarande och framtida anställda och konsulter till koncernen. Deltagare i programmet har från bolaget förvärvat teckningsoptioner till verkligt värde vilket beräknats uppgå till 0,27 SEK per option. Det verkliga värdet har beräknats med bas i aktiekursen under mätperioden, 10-dagars perioden 28 april 2022 till 11 maj 2022, riskfri ränta om 1,67 procent och volatilitet om 42,5 procent. Bolaget har rätt men inte skyldighet att återköpa dessa optioner om den anställde lämnar sin anställning under löptiden. Teckningspriset per aktie i optionsprogrammet, om teckningsoptionerna skulle nyttjas, uppgår till 5,16 SEK som är 200% av det volym-viktade medelpriset på aktien över 10-dagars perioden 28 april 2022 till 11 maj 2022. Teckningsoptionerna upphör att gälla 31 december 2025 och kan nyttjas under de sista sex månaderna innan de upphör gälla.

Utställda optioner under program 2022/2025:2A

(Antal)	Totalt antal utställda
Styrelsens ordförande	655 068
Övriga styrelseledamöter	698 738
<b>Totalt</b>	<b>1 353 806</b>

### Personaloptioner USA 2022/2025:1B

Personaloptionerna i programmet avser deltagare i USA. Med deltagare avses nuvarande och framtida anställda och konsulter till koncernen. Deltagare i programmet har tecknat optioner vederlagsfritt. Bolaget har rätt men inte skyldighet att återta dessa optioner om den anställde lämnar sin anställning under löptiden. Teckningspriset per aktie i optionsprogrammet, om personaloptionerna skulle nyttjas, uppgår till 5,16 SEK som är 200% av det volym-viktade medelpriset på aktien över 10-dagars perioden 28 april 2022 till 11 maj 2022. Personaloptionerna upphör att gälla 31 december 2025 och kan nyttjas under de sista sex månaderna innan de upphör gälla. Kostnaderna upp till den 31 december 2022 uppgår till 114 036 SEK totalt för detta program och de sociala avgifterna uppgår till 163 SEK, baserat på dagens skattesatser 7,65 procent, volatilitet 42,5 procent och riskfri ränta 2,28 procent.

Utställda och tecknade optioner under program 2022/2025:1B

(Antal)	Totalt antal utställda
President USA	873 424
Ledande befattningshavare	-
VP USA	214 425
Övriga anställda	1 042 209
<b>Totalt</b>	<b>2 130 058</b>

### Personaloptioner USA 2022/2025:2B

Personaloptionerna i programmet avser deltagare i USA. Med deltagare avses nuvarande och framtida anställda och konsulter till koncernen. Deltagare i programmet har tecknat optioner vederlagsfritt. Bolaget har rätt men inte skyldighet att återta dessa optioner om den anställde lämnar sin anställning under löptiden. Teckningspriset per aktie i optionsprogrammet, om personaloptionerna skulle nyttjas, uppgår till 5,16 SEK som är 200% av det volym-viktade medelpriset på aktien över 10-dagars perioden 28 april 2022 till 11 maj 2022. Personaloptionerna upphör att gälla 31 december 2025 och kan nyttjas under de sista sex månaderna innan de upphör gälla. Kostnaderna upp till den 31 december 2022 uppgår till 17 095 SEK totalt för detta program och de sociala avgifterna uppgår till 24 SEK, baserat på dagens skattesatser 7,65 procent, volatilitet 42,5 procent och riskfri ränta 2,28 procent.

Utställda optioner under program 2022/2025:2B

(Antal)	Totalt antal utställda
Övriga styrelseledamöter	349 369
<b>Totalt</b>	<b>349 369</b>

**Den 15 augusti 2022 förvärvade Coala Life 100 procent av aktiekapitalet i det amerikanska bolaget Vitrics Management Group, Inc (VMG)**

VMG är ett tjänstebolag inom managed Remote Patient Monitoring (mRPM), distansmonitorering av patienter. VMG grundades av läkare och entreprenörer i Houston, Texas, för att erbjuda vårdgivare olika tjänster inom RPM. Vitrics nyckelfärdiga RPM-lösningar inkluderar olika typer av monitoreringstjänster och plattformslösningar för övervakning av kroniskt sjuka patienter i hemmet, på uppdrag av amerikanska vårdgivare. Bolaget hade vid förvärvet drygt 1 000 kroniskt sjuka patienter som följs över längre tid med olika uppkopplade medicintekniska produkter i hemmen.

Remote Patient Monitoring (RPM) är en ny vårdmodell i USA som utvecklas snabbt med covid-19 som accelerator. RPM ersätts idag av alla amerikanska försäkringsbolag och miljontals patienter följs nu regelbundet på distans av sina vårdgivare. För att kvalificeras som RPM-patient krävs att man har en akut eller kronisk sjukdom, vilket över 150 miljoner amerikaner har. Utmaningen med RPM för vårdgivare är att hanteringen av produkter, data och uppföljning av patienter är omfattande. Vitrics har utvecklat en helhetstjänst där man effektivt driver RPM programmen på uppdrag av vårdgivare och delar på ersättningsarna.

**Uppgifter om köpeskilling och uppgifter om förvärvade nettotillgångar framgår nedan****Köpeskilling och nettotillgångsanalys per den 15 augusti 2022**

Nedan framgår köpeskilling och fördelning av koncernmässiga övervärden på respektive förvärvad tillgång.

Mkr

<b>Köpeskilling</b>	
Likvida medel	36,4
<b>Totalt köpeskilling</b>	<b>36,4</b>
<b>Förvärvade nettotillgångar</b>	<b>36,4</b>
Fördelat enligt:	
Goodwill	26,9
Kundavtal	12,1
Uppskjuten skatt	-2,6

**Nettotillgångsanalys per den 31 december 2022**

Nedan framgår fördelning av koncernmässiga övervärden på respektive förvärvad tillgång. Verkligt värde på förvärvade nettotillgångar är 36,5 Mkr.

Mkr

Goodwill	27,0
Kundavtal	12,1
Uppskjuten skatt	-2,6
Valutakurseffekt	0,1
<b>Totalt</b>	<b>36,5</b>

Goodwill är främst hänförlig till bolagets Intellectuella kapital, såsom "know-how", arbetssätt, processer etc. samt bolagets personalstyrka.



# Nyckeltal

Mkr	3 månader		12 månader	
	Okt-dec 2022	Okt-dec 2021	Jan-dec 2022	Jan-dec 2021
Bruttovinst, Mkr	6,9	1,1	13,0	4,1
Bruttovinstmarginal, %	74%	100%	77%	100%
EBITDA, Mkr	-42,9	-118,0	-133,6	-155,2
EBITDA, %	-462%	-11 800%	-797%	neg.
Resultat efter finansiella poster	-50,1	-111,0	-138,6	-150,7
Resultat efter finansiella poster, %	-496%	-12 050%	-830%	neg.
Soliditet, %	37%	65%	37%	65%
Resultat per aktie (vägt antal) (SEK)	-0,8	-6,3	-2,1	-25,4
Medelantal anställda och konsulter	52	31	42	25

Se Definitioner nyckeltal sidan 18

## Aktieägare

### Största aktieägare per 2022-12-31

	Antal aktier	Aktiekapital/ Röster, %
20 North Street Co AB	10 853 629	13,7
SEB Life International	8 729 613	11,0
Konsumentföreningen Stockholm	4 765 874	6,0
Åke Sundvall Holding AB	3 555 583	4,5
CBLDN-EQ Nordic Small Cap Fund	3 500 000	4,4
Sörlander, Klas Anders Magnus	2 930 604	3,7
JRS Asset Management AB, Client Account	1 656 577	2,1
SHB Luxembourg, Client Account SWE	1 589 968	2,0
Regovita AB	1 555 967	2,0
SEB Life International Assurance	900 000	1,1
<b>Summa 10 största aktieägarna</b>	<b>40 037 815</b>	<b>50,4</b>
Övriga	39 443 819	49,6
<b>Total</b>	<b>79 481 634</b>	<b>100,0</b>

Källa: Euroclear Sweden AB

VD Dan Pitulia ägde 3 811 279 aktier motsvarande 4,8 procent av de utestående aktierna i Coala-Life Group AB, indirekt via närstående och bolag vid utgången av 2022.

# Definitioner nyckeltal

Denna rapport innehåller finansiella mått som inte definieras i IFRS. Dessa finansiella mått används för att följa upp, analysera och styra verksamheten samt att förse koncernens intressenter med finansiell information om koncernens finansiella ställning, resultat och utveckling. Dessa finansiella mål anses nödvändiga för att kunna följa och styra utvecklingen av koncernens finansiella mål och därför relevanta att presentera kontinuerligt.

Nedan följer en lista över definitioner av de nyckeltal som används i rapporten.

## MARGINALMÅTT

### *Bruttovinstmarginal*

Nettoomsättningen subtraherat med handelsvaror i förhållande till nettoomsättningen.

Syfte: Marginalen visar hur stor del av nettoomsättningen som är kvar för att täcka övriga kostnader.

### *Ebitda-marginal*

Ebitda i procent av nettomsättningen.

Syfte: Måttet används för att mäta operativ lönsamhet i verksamheten.

### *Resultat efter finansiella poster-marginal*

Resultat efter finansiella poster i procent av nettomsättningen.

Syfte: Måttet används för att mäta lönsamhet innan skatt i verksamheten.

## FINANSIELLA MÅTT

### *Bruttovinst*

Omsättning subtraherat med handelsvaror.

Syfte: Visar hur stor del av nettoomsättningen som är kvar för att täcka övriga kostnader.

### *Ebitda*

Rörelseresultat före räntor, skatt, nedskrivningar, avskrivningar och goodwillavskrivningar.

Syfte: Visar operativ lönsamhet i verksamheten.

### *Resultat efter finansiella poster*

Rörelseresultat efter finansiella intäkter och kostnader, innan skatt.

Syfte: Visar lönsamhet innan skatt i verksamheten.

### *Soliditet*

Eget kapital i förhållande till balansomslutningen.

Syfte: Soliditet anger hur stor andel av tillgångarna som är finansierade med eget kapital.

## AKTIERELATERADE MÅTT

### *Resultat per aktie*

Periodens resultat efter avdrag av ränta på hybridobligationer dividerat med vägt genomsnittligt antal aktier under perioden.

Syfte: Nyckeltalet används för att, ur ett ägarperspektiv, bedöma investeringens utveckling

## ÖVRIGA BEGREPP

### *Medelantal anställda och konsulter*

Medelantalet heltidsanställda och konsulter under en definierad period.

### *Genomsnittligt antal aktier*

Vägt genomsnitt av under perioden utestående stamaktier.

### *Totala omkostnader*

Totala omkostnader innefattar: övriga externa kostnader, personalkostnader och avskrivningar.

### *Patienter inom distansmonitorering*

Antal patienter bolaget distansmonitorerar i USA i slutet av respektive period.

### *Aktiva kliniker*

Antal kliniker som bolaget har avtal med om distansmonitorering av patienter, som även har patienter under distansmonitorering.

### *Fakturerat medelvärde per patient*

Det medelvärde per patient som bolaget kan fakturera per given period.

### *Prognosticerad årstakt på omsättning*

Prognosticerad återkommande omsättning baserat på given period.

### *Prognosticerad omsättning per år*

Prognosticerad omsättning per år.



**Postadress:**

Kålsängsgränd 10B  
753 19 Uppsala

**Besöksadress:**

Kålsängsgränd 10B  
753 19 Uppsala

**www.coalalife.com**

Org. nr. 556495-4682

**Koder:**

Tickerkod:Coala i  
Nasdaq OMX  
ISIN-kod: SE0005223674

**Frågor om rapporten** kan ställas till [dan.pitulia@coalalife.com](mailto:dan.pitulia@coalalife.com) och [richard.roa@coalalife.com](mailto:richard.roa@coalalife.com)